

Uživatelský manuál k CRecorder ver. 3.1.

I. Úvod

Funkce

CRecorder sbírá reálná data motoru jako regulace předstihu, dávkování paliva, otáčky motoru a spoustu dalších. Navíc také dokáže číst DTC pro vozy kompatibilní s OBD II a EOBD. Za dodatečný poplatek je možno nechat provést diagnózu záznamu přes internet na www.fcd.cz nebo přímo na www.crecorder.com.

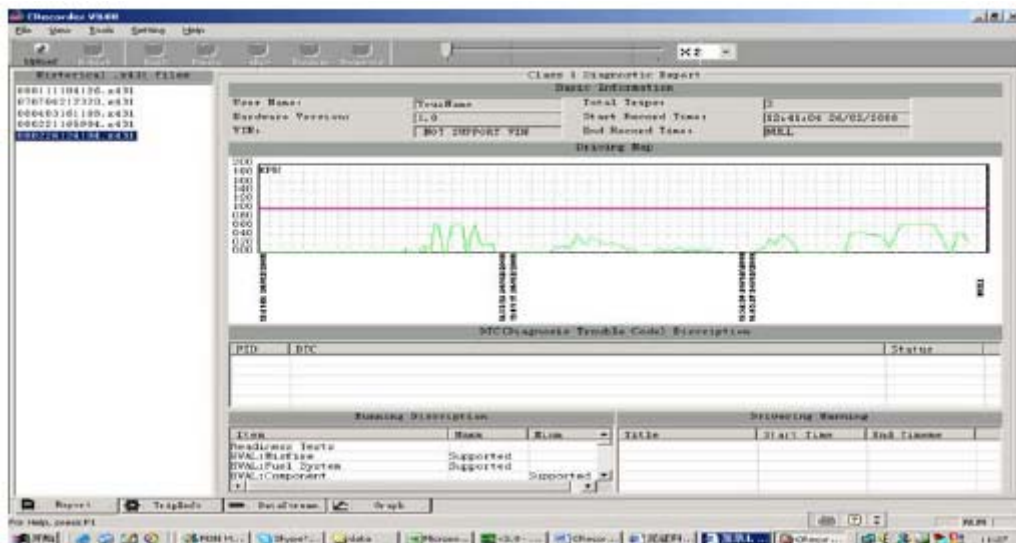
Produkt

Hardware se skládá z a) CRecorderu a b) USB kabelu



Software se stává z:

a. Klientský software

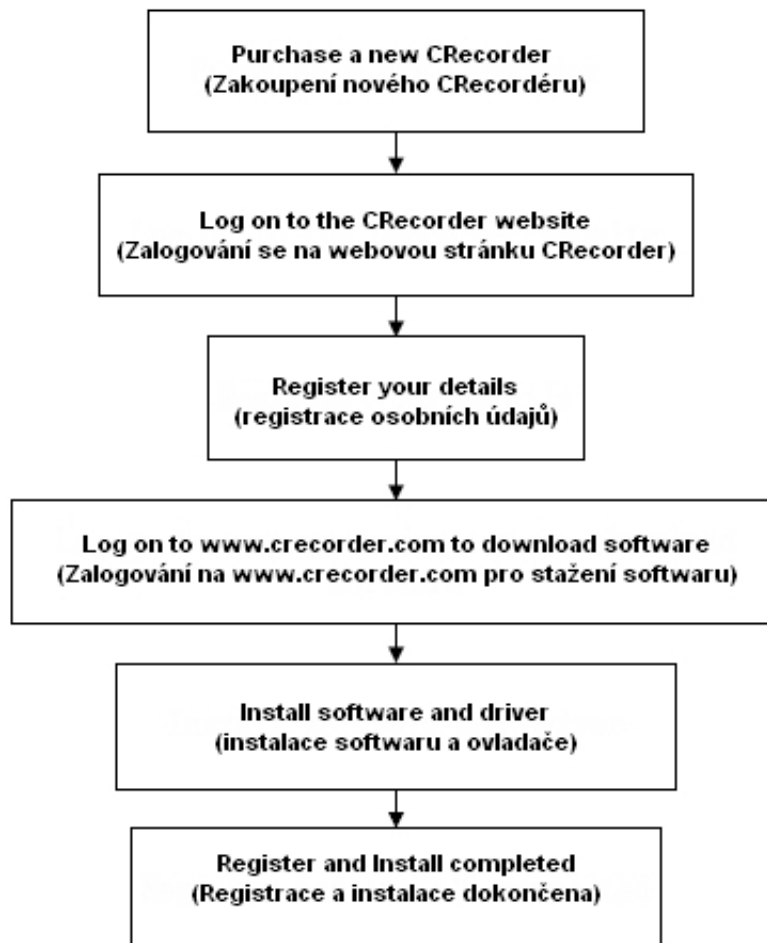


b. Webové stránky CRecorder



II. Registrace a instalace

Postup registrace a instalace:



1. Po koupi CRecorder se prosím zalogujte na webovou stránku CRecorder: www.crecorder.com
2. Klikněte na odkaz pro **registraci**



Pro registraci budete potřebovat sériové číslo poskytované spolu s CRecorder. Naleznete ho na nálepce na pěnové výstuzě uvnitř balíčku. Rovněž si budete muset vytvořit uživatelské jméno a heslo. **NEPOUŽÍVEJTE PROSÍM MEZERY**. Klikněte na tlačítka **CHECK NAME AVAILABLE (ZKONTROLUJTE DOSTUPNOST JMÉNA)** a **CHECK CODE VALID (ZKONTROLUJTE PLATNOST KÓDU)**, která vám pomohou zadat platné uživatelské jméno/heslo. Zároveň musíte vyplnit informace v modrých polích a zadat platnou emailovou adresu, jelikož je spojena s vydáním hesla a dalšími službami.

Home Products FAQ Help Contact Us

User name:

on 14 characters(number, letter and underline)

Password:

no more than 14 characters(number, letter and underline)

Confirm password:

Confirm password

E-mail:

valid email address as it is connected to retract your password and other services.

Register code/Serial No.:

Input the Register code provided by dealers.

Car quantity:

Input how many cars you have

Year:

Select car model and year

User Classification: DIY user Do-It-For-Me Professional technician

Select user classification

Select if you have a scanner and type: yes no

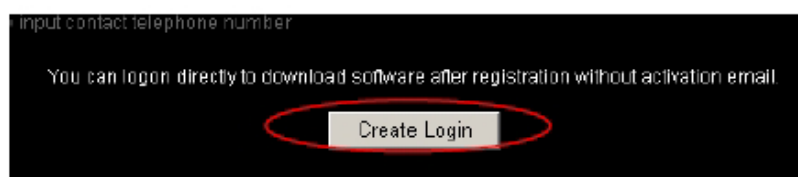
Have a scanner or not

Country/Area:


Please choose correct Country

State/Province:

Po vyplnění výše uvedených informací klikněte na odkaz **CREATE LOGIN (VYTVOŘENÍ LOGINU)**. Tím odešlete informace do společnosti LAUNCH. Nyní můžete stáhnout klientský software.



3. Dalším krokem je zalogovat se na www.crecorder.com. Vyplňte své uživatelské jméno a heslo a klikněte na **LOGIN**.



4. Poté zvolte **DOWNLOAD CENTER (CENTRUM STAHOVÁNÍ)** pro stažení klientského softwaru. Tento soubor si uložte na plochu počítače.



Poněvadž jde o soubor ve formátu .zip, je nutné ho dekomprimovat. Většina počítačů to udělá automaticky, jelikož WINZIP je v současné době součástí většiny operačních systémů. Pokud byste potřebovali **WINZIP**, můžete si stáhnout volnou verzi z <http://www.winzip.com/downwz.htm>

5. Po dokončení stahování uložte a spusťte **WINZIP**.
6. V programu **WINZIP** otevřete Klientský software (je to spustitelný program s názvem „crecorder_setup.exe“ a měl by být na vaší ploše). Po rozbalení crecorder_setup.exe můžete program spustit.
7. Po spuštění uvedeného setup programu byste měli na ploše najít ikonu



Dvojm kliknutím na tuto ikonu se spustí program.

Po dokončení instalace restartujte počítač.

Když poté připojíte CRecorder k vašemu počítači, objeví se následující výzvy:

- 1) Nalezen nový hardware;
- 2) Instalace ovladače;

3) Ovladač úspěšně nainstalován a připraven k použití

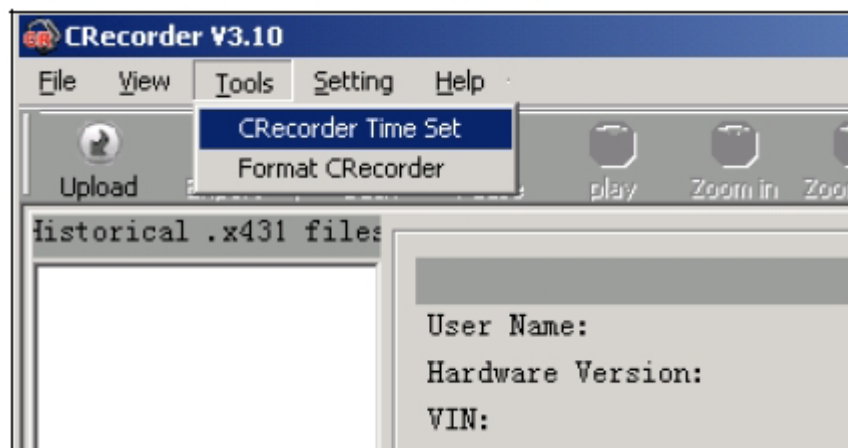
Důležité poznámky:

Klientský software CRecorder pracuje na všech verzích Windows 2000, NT, ME, XP, Vista a Windows 7.

III. Použití CRecorderu

1. Nastavení času

CRecorder je přístroj zapisující v reálném čase. Jeho vnitřní hodiny proto musí nastaveny, aby přístroj uváděl správný časový údaj pro vaše data. Pro nastavení času připojte CRecorder k počítači přes USB kabel a spusťte klientský software. Otevřete menu **TOOLS (NÁSTROJE)** a klikněte na **SET TIME (NASTAVENÍ ČASU)**.



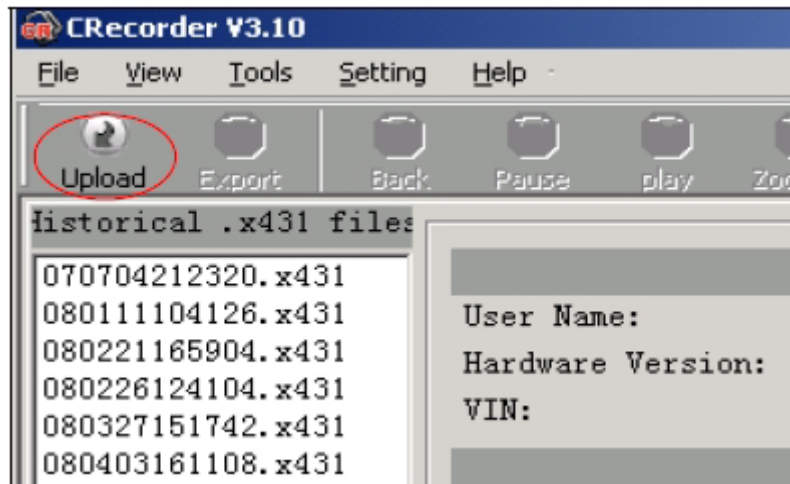
2. Záznam dat

Vyhledejte konektor pro přenos dat na vašem vozidle. Připojte CRecorder a nastartujte (toto musí být provedeno během minuty po připojení CRecorderu). Kontrolní světlo na CRecorderu by mělo okamžitě začít zablikat – to znamená, že komunikace mezi CRecorderem a vozidlem byla úspěšně navázána. Pokud světlo svítí kontinuálně, znamená to, že došlo k problému v komunikaci nebo vaše vozidlo nemusí být kompatibilní se CRecorderem.

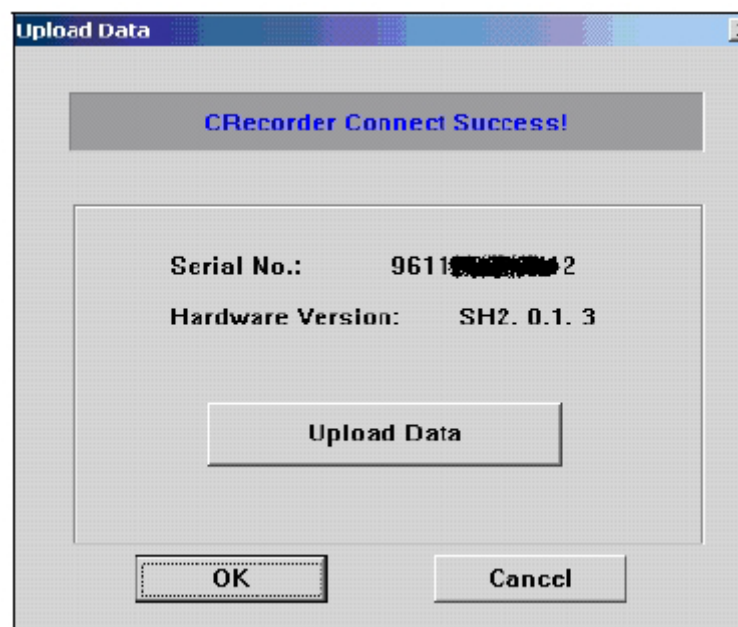


3. Import dat

Při VYPNUTÉM zapalování odpojte CRecorder a připojte ho k počítači pomocí USB kabelu. Spusťte klientský software. Klikněte na ikonu **UPLOAD (NAHRÁNÍ)** a přesun dat začne.



Objeví se textové okno pro import dat. Klikněte na tlačítko **UPLOAD DATA (NAHRÁNÍ DAT)**, čímž započne proces importu dat. Po dokončení importu budete mít možnost zobrazit data jako graf, datový tok nebo jako jednotlivé události s časovým údajem.

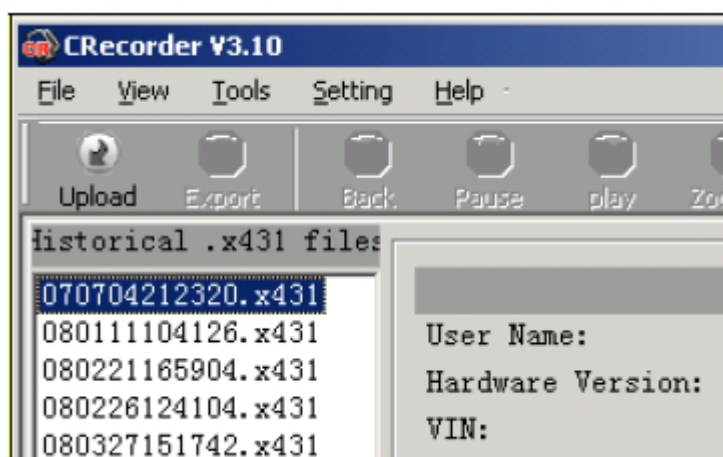


4. Zobrazení dat

- 1) Když jsou data importována, TABULKA 1 – **REPORT (ZPRÁVA)** – vám poskytne pohotovostní ukazatele. Pro následné zobrazení a manipulaci daty začněte výběrem souboru, který byste chtěli zobrazit v tabulce **REPORT**. Tyto soubory naleznete v souboru „Historical.x431“.



Zvolte relaci:



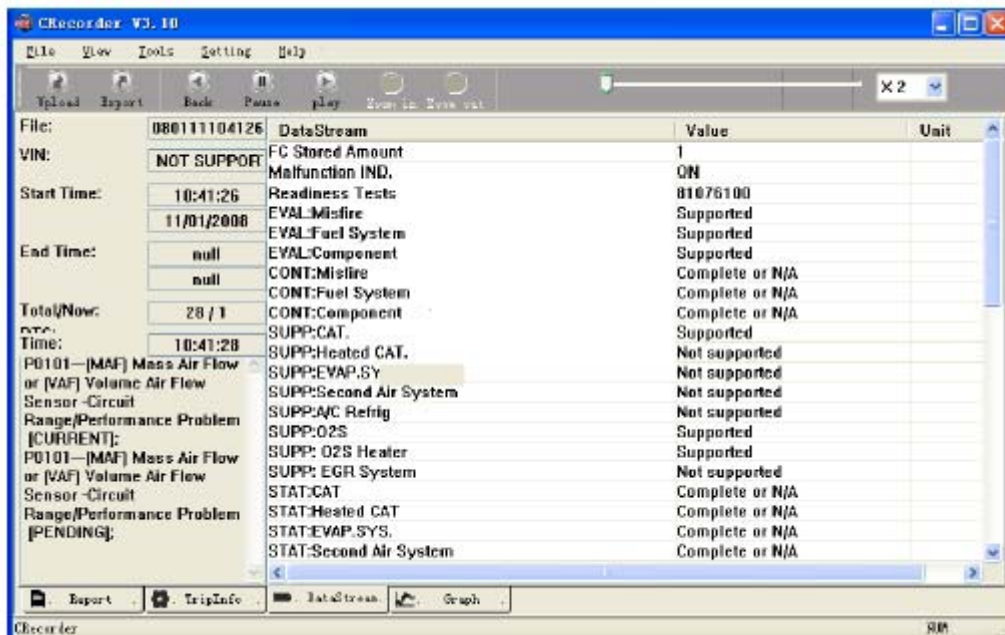
- 2) Po zvolení souboru klikněte na tabulku **TRIP INFO (INFORMACE O JÍZDĚ)**



Poté dvojklikem zvolte jízdu (relaci), kterou byste rádi zobrazili.

No.	Start Time	End Time	Records	Number DTCs per trip
1	12:41:04 26/02/2008	12:53:52 26/02/2008	128	0
2	13:49:17 26/02/2008	13:52:38 26/02/2008	33	0
3	14:03:27 26/02/2008	NULL	40	0

- 3) Kliknutí na relaci automaticky spustí tabulku **DATA**. V této tabulce můžete zobrazit data s časovými údaji pro každé 2 vteřiny dané jízdni relace. Informace můžete přehrát, pozastavit, přetočit zpět či dopředu.



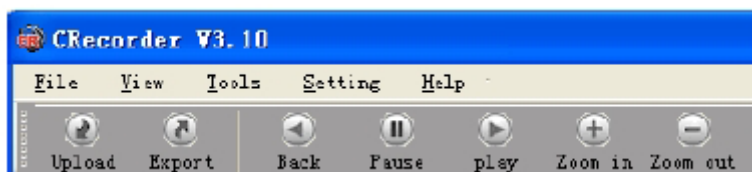
- 4) Pro zobrazení dat formou grafu zvolte tabulku **GRAPH (GRAF)**. V této volbě můžete zobrazit data ve 4 kanálech.



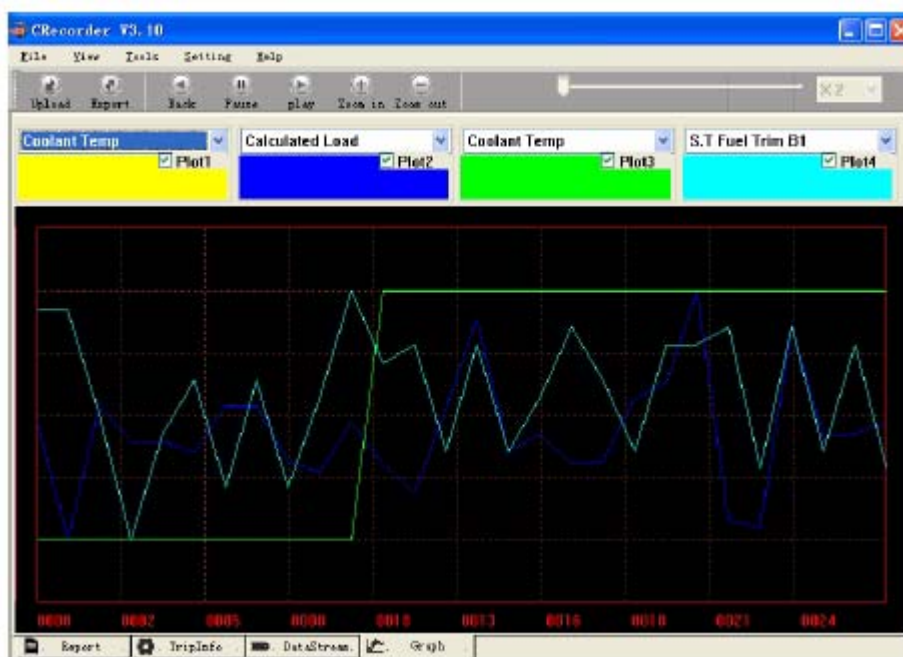
Parametry pro tyto kanály mohou být rovněž vybrány přepínáním v rolovacím menu u každého kanálu. Také můžete vypnout či zapnout viditelnost kanálu zaškrtnutím v zaškrťvacích polích.



Pro zobrazení relace v módu přehrávání budete muset **PŘIBLÍŽIT** data. Abyste tak mohli učinit, klikněte na tabulku **ZOOM IN (PŘIBLÍŽIT)**, a poté zvolte **PLAY (PŘEHRÁT)**. Opět můžete stopu kdykoliv pozastavit, přetočit zpět či dopředu.

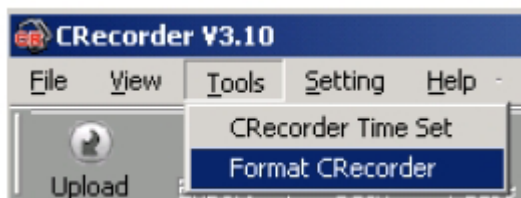


Kliknutí na konkrétní body na grafu zobrazí přesný údaj zvoleného pole.



5. Mazání dat

Po připojení CRecorderu k počítači a spuštění klientského softwaru zvolte **TOOLS (NÁSTROJE)** a **FORMAT CRECORDER (FORMÁTOVAT CRECORDER)**. CRecorder uchovává data za 24 hodin nahrávaného času. Také automaticky přehraje předchozí data pokud je nahráno více jak 24 hodin záznamu.



IV. Servis pomocí webových stránek

1. Zaregistrování na diagnostickém portálu www.fcd.eu

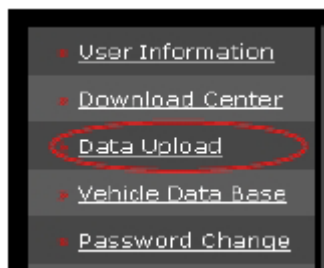


uhrazení poplatku za přístup a následné vytvoření příspěvku o pomoc ve svém profiboxu. Zde můžete přiložit soubor se záznamem a popisem pro jeho vyhodnocení našimi specialisty. Data (sobory .x431) jsou po extrakci z CRecorder uložena v C:\CRecorder\data. Pro nahrání dat na internet prosím použijte tuto přístupovou cestu.



2. Nahrávání dat na webové stránky CRecorder pro získání odborné zprávy

Nejste-li si jisti stavem vašeho vozu, můžete nahrát data vozidla na naše webové stránky poté, co se na ně zalogujete. Naši specialisté vám sdělí symptomy, které by mohly způsobovat daný problém, poskytnou podrobnější popis a také navrhnou kroky, které by mohly pomoci vyřešit problém s vozidlem. Pokud váš vůz funguje správně, naši specialisté prozkoumají datový tok a poskytnou vám užitečné rady pro údržbu.



Data (soubory .x431) jsou po extrakci z CRecorder uložena v C:\CRecorder\data. Pro nahrání dat na internet prosím použijte tuto přístupovou cestu.

3. Hlášení problémů s přístrojem CRecorder (hardwarových i softwarových) a stránky crecorder.com

Hlášení problémů je snadné a je pro nás cenným zdrojem pro zajištění toho, že nabízíme ty nejlepší možné produkty a služby. Na stránkách crecorder.com klikněte na odkaz **COMPLAINT COLLECTION (SBĚR STÍŽNOSTÍ)** a následujte pokyny pro odeslání vašich problémů našim inženýrům.

A screenshot of the 'Question Feedback' form on the crecorder.com website. The form has a dark background. On the left is a sidebar menu with items: 'User Information', 'Download Center', 'Data Upload', 'Vehicle Data Base', 'Password Change', 'Complaint Collection' (circled in red), and 'Exit'. The main area contains the following text: 'Please note: 1. The red items must be filled; 2. A complaint shall only be considered valid if all the required information is provided'. Below this are two red asterisks: 'Feedback subject' followed by a text input field, and 'Feedback content' followed by a large text area. At the top right of the main area is a link 'Examine feedback'. At the bottom, there is a section titled 'Optional, helpful for us to find out the problem.' with three input fields: 'Car maker' (text), 'Vehicle type' (text), and 'Year' (dropdown menu with 'Please select...' as the current selection).

Pro další pomoc prosím volejte +420317471904

nebo pište na launch@ihr-tech.cz